

UCHWAŁA Nr XXXVIII/193/09
RADY GMINY KOMAŃCZA
z dnia 30 listopada 2009 r.

w sprawie ustanowienia pomników przyrody

Na podstawie art. 18 ust. 2 pkt 15 i art. 40 ust. 1 ustawy z dnia 8 marca 1990r. o samorządzie gminnym (Dz. U. z 2001r. Nr 142 poz.1591 z późn. zm.) i art. 44 ust. 1 i 2 ustawy z dnia 16 kwietnia 2004r. o ochronie przyrody (Dz.U. z 2009 r. Nr 151 poz. 1220), po uzgodnieniu z Dyrektorem Regionalnym Ochrony Środowiska w Rzeszowie

RADA GMINY KOMAŃCZA
uchwała co następuje:

§ 1

Ustanawia się pomnikami przyrody następujące twory przyrody na terenie Gminy Komańcza:

1. **Źródło wody mineralnej typu siarczkowego** – zlokalizowane na gruntach leśnych Skarbu Państwa zarządzanych przez Nadleśnictwo Komańcza, w oddziale 62c Leśnictwa Duszatyn (na działce ewidencyjnej Nr 62 obręb ewidencyjny Mików, Gmina Komańcza) – załącznik graficzny nr 1 do niniejszej uchwały.
2. **Cis pospolity** *Taxus baccata* L. rosnący na terenie cmentarza komunalnego w Rzepedzi, będącego w zarządzie Gminy Komańcza, na działce ewid. Nr 131/34 obrębu ewidencyjnego Rzepedź, Gmina Komańcza, stanowiącej powierzchnię zakrzaczenia i pastwiska – załącznik graficzny nr 2 do niniejszej uchwały.

§ 2

Szczególnym celem ochronnym obiektów wymienionych w § 1 jest:

1. W odniesieniu do obiektu wymienionego w § 1 pkt 1
 - zachowanie źródła wody mineralnej typu siarczkowego. Jest to źródło szczelinowe, dolinne. Warstwą wodonośną są piaskowce i łupki warstw menilitowych; oligocen. Misa owalna o średnicy 0,3 m, na dnie czarny osad, a na drodze odpływu – kożuchowaty biały bakterii siarkowych. Woda bijąca ze źródła jest trzyjonowa typu $\text{HCO}_3\text{-Na-Ca}$, H_2S . Mineralizacja wynosi $0,6 \text{ g/dm}^3$, wydajność 2 l/min, pH 7.1, temperatura $10,5^\circ\text{C}$ (VII 1999), a zawartość H_2S $2,8 \text{ mg/dm}^3$. Nie podjęto prób wykorzystania źródła do celów leczniczych.
2. W odniesieniu do obiektu wymienionego w § 1 pkt 2
 - zachowanie i udokumentowanie stanowiska okazu cisa pospolitego (forma krzewiasta) o wymiarach i cechach: wysokość 7 m, wiek ok. 80 lat, pochodzenia naturalnego, stan zdrowotny – dobry, jako ginącego gatunku będącego pod ścisłą ochroną prawną.

§ 3

W odniesieniu do pomnika przyrody nieożywionej wymienionego w § 1, pkt 1 nadaje się nazwę „**Źródło Bulgotek**”.

§ 4

W stosunku do tworów przyrody, o których mowa w § 1, zakazuje się:

- niszczenia, uszkodzenia lub przekształcania obiektu lub obszaru;
- uszkodzenia i zanieczyszczania gleby;
- dokonywania zmian stosunków wodnych, jeżeli zmiany te nie służą ochronie przyrody albo racjonalnej gospodarce rolnej, leśnej, wodnej lub rybackiej;
- wylewania gnojowicy, z wyjątkiem nawożenia użytkowanych gruntów rolnych.

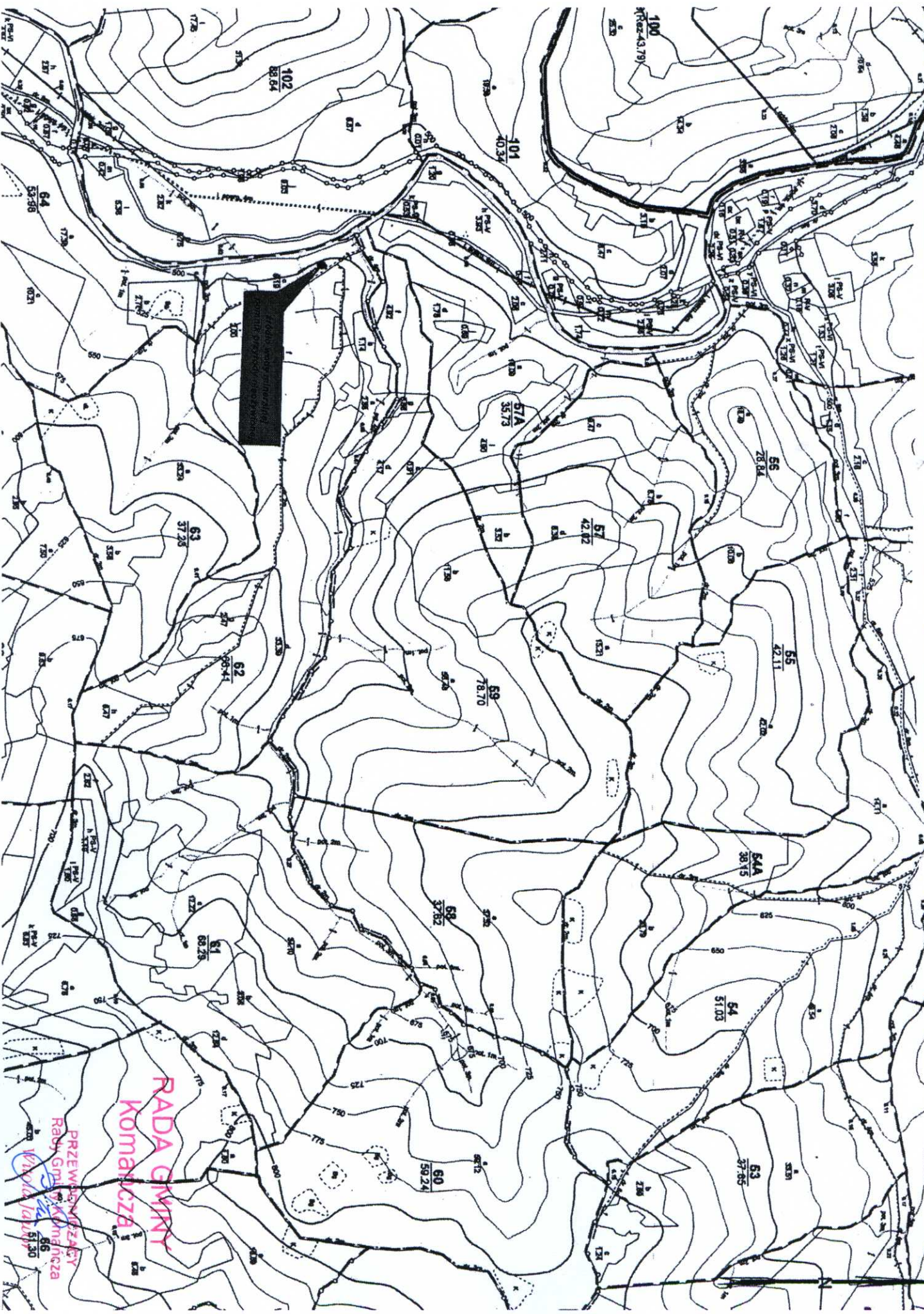
§ 5

Wykonanie uchwały powierza się Wójtowi Gminy Komańcza.

§ 6

Uchwała wchodzi w życie po upływie 14 dni od dnia jej ogłoszenia w Dzienniku Urzędowym Województwa Podkarpackiego.

PRZEWODNICZĄCY
Rady Gminy Komańcza
Witold Jawor



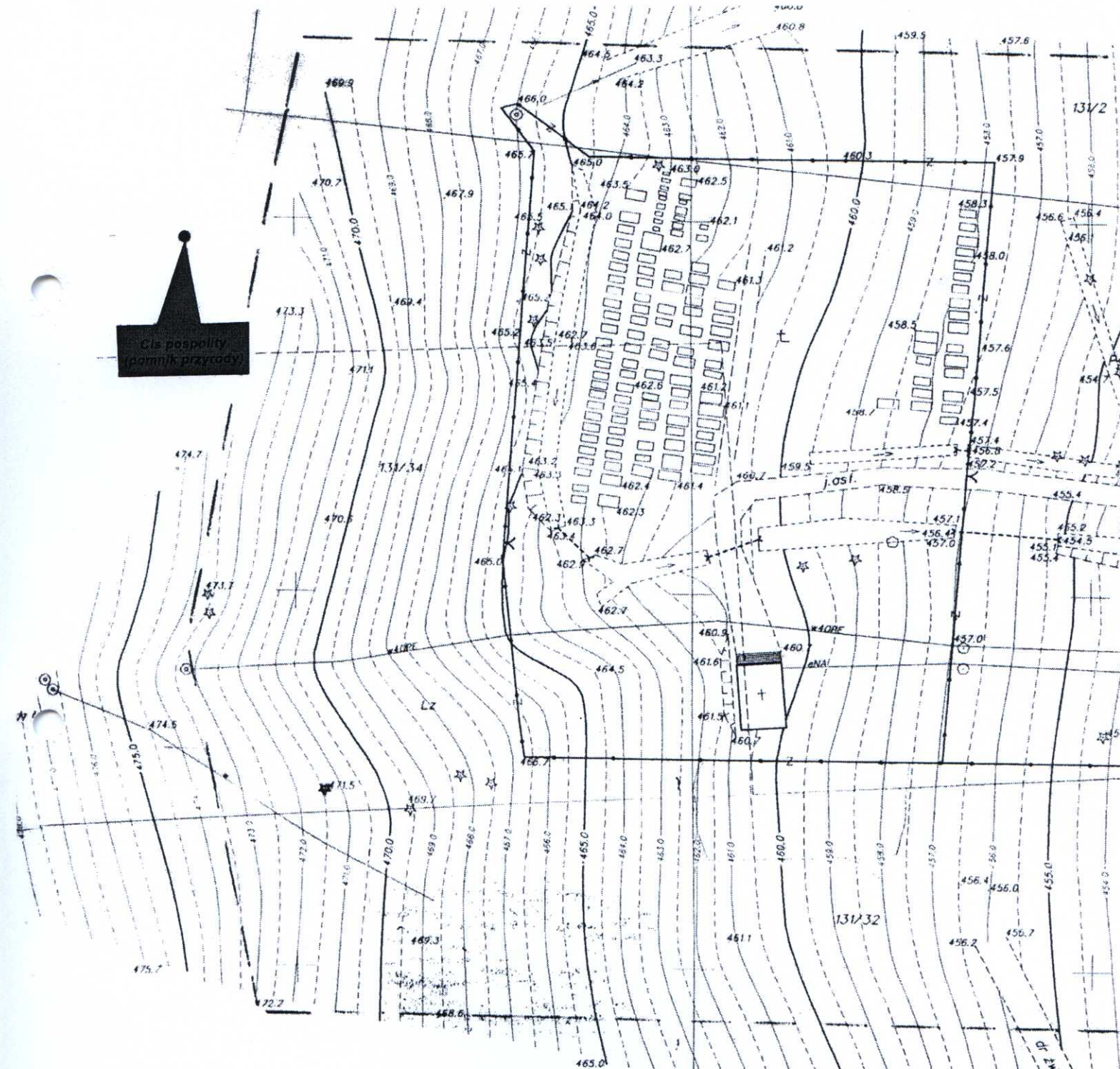
Skala mapy: 1:10000

**RADA GMINY
KOMARZCZA**

PRZEWODNICZĄCY
Rady Gminy Komarzcza
Włodzisław
51.30

CEMENTARZ KOMUNALNY W RZEPEDZI

Załącznik NR:2 do Uchwały NR: XXXVIII/193/09 Rady Gminy Komańcza z dnia 30 listopada 2009r.



Skala mapy: 1:500

STAROSTWO POWIATOWE
W SANOKU
Wydział Geodezji i Gospodarki Nieruchomościami
Powiatowy Zespół Usług Geodezyjnych
Dokumentacji Projektowej
38-500 SANOK, ul. Kościuszki 36, tel. (13) 46 57 810

Mapę w oznaczonym zakresie
skonstruowano na podstawie...

RADA GMINY
Komańcza

PRZEWODNICZĄCY
Rady Gminy Komańcza

Witold Jawor