

Zakład Projektowania i Montażu Instalacji Ochrony
Środowiska
„BIOMAF ”
38 - 500 Sanok , ul. Kochanowskiego 30/13
tel/fax. (0-13) 46 306 33; kom 600882871 e-mail: a-macias@o2.pl

Program funkcjonalno - użytkowy
„Modernizacja systemu gospodarki osadami
ściekowymi na obiekcie oczyszczalni w Rzepedzi ”

Adres obiektu:

– miejscowość Rzepedź

Kody CPV: 71354000-4 Usługi sporządzania map
71322200-1 Usługi inżynierii projektowej w zakresie inżynierii lądowej
i wodnej.
71242000-6 Przygotowanie przedsięwzięcia i projektu,
oszacowanie kosztów

Zamawiający: **Gminna Komańcza**
Komańcza 146
38-543 KOMAŃCZA
powiat sanocki, woj. podkarpackie
NIP: 687-17-85-088

Program opracował:

inż. Andrzej Macias

Sanok, wrzesień 2019 r

inż. **ANDRZEJ MACIAS**
38-500 SANOK
ul. Kochanowskiego 30/13, tel. 4630633
Upr. Nr OT-2341/52/77
wyd. Urząd Wojewódzki Kresy

Spis zawartości:

I. Część opisowa.

- 1.1. *Opis ogólny przedmiotu zamówienia.*
 - Zakres opracowań projektowych.*
 - Zakres opracowań przedprojektowych.*
 - Zakres uzgodnień i decyzji.*
 - Opracowanie inne.*
- 1.2. *Charakterystyczne parametry określające wielkości obiektu lub zakresu robót budowlanych*
- 1.3. *Aktualne uwarunkowania wykonania przedmiotu zamówienia.*
- 1.4. *Ogólne właściwości funkcjonalno-użytkowe.*
- 1.5. *Szczegółowe właściwości funkcjonalno-użytkowe*
 - a) *Metody wykonania modernizacji poletek osadowych w Rzepedzi.*
 - b) *Materiały.*

II. Opis wymagań zamawiającego.

- 2.1. *Wymagania zamawiającego w stosunku do przedmiotu zamówienia*
- 2.2. *Projektowana trwałość obiektów*
- 2.3. *Wymagany zakres prac projektowych.*

III. Część informacyjna.

- 3.1. *Zgodność zamierzenia budowlanego z Planem Zagospodarowania Przestrzennego.*
- 3.2. *Dysponowanie nieruchomością na cele budowlane.*
- 3.3. *Warunki opracowania dokumentacji projektowej.*
- 3.4. *Rozwiązania alternatywne.*

IV. Część graficzna.

- *Orientacja.*
- *Kopia mapy ewidencji gruntu.*
- *Załącznik Nr 1 – Lokalizacja poletek osadowych.*
- *Załącznik Nr 2 – Segment przykrycia poletka osadowego.*
- *Załącznik Nr 3 – Widok aksonometryczny zadaszzenia.*

I. Część opisowa.

1.1. *Opis ogólny przedmiotu zamówienia.*

Przedmiotem zamówienia jest:

- opracowanie kompletu **Dokumentacji formalno-prawnej dla zadaszania poletek osadowych Nr I i Nr II w Rzepedzi** w oparciu o przedstawione w niniejszym programie wytyczne opisowe i graficzne.

Zakres opracowań projektowych.

- 1) Projekt zagospodarowania działki.
- 2) Projekty budowlany (konstrukcyjny) zadaszania .
- 3) Projekt wykonawczy – nie jest wymagany .
- 4) Instrukcja BIOZ.

Zakres opracowań przedprojektowych.

- 1) Zakup materiałów geodezyjnych do celów opiniodawczych w zakresie opracowania.
- 2) Opracowanie karty informacyjnej przedsięwzięcia – nie dotyczy .
- 3) Opracowanie Raportu oddziaływania na środowisko – nie dotyczy.
- 4) Opracowanie i uzgodnienie umów cywilno-prawnych dających prawo Wójtowi Gminy Komańcza dysponowania gruntem na cele budowlane – nie dotyczy gdyż gmina jest właścicielem terenu.
- 5) Badania geologiczne gruntu w zakresie niezbędnym do realizacji zadania-nie dotyczy.
- 6) Uaktualnienie mapy syt - wys. terenu w skali 1: 500- nie dotyczy.

Zakres uzgodnień i decyzji.

- 1) Decyzja środowiskowa- *nie dotyczy.*
- 2) Decyzje o pozwoleniach wodno-prawnych -*nie dotyczy.*
- 3) Decyzja o lokalizacji inwestycji celu publicznego – *do uzyskania.*
- 4) Opinia ZUD wydana przez Starostę Sanockiego – *nie dotyczy.*
- 5) Decyzja o pozwoleniu na budowę-*do uzyskania.*
- 6) Opinia rzeczoznawcy ds. p.poż –*nie dotyczy.*
- 7) Opinia rzeczoznawcy ds. BHP- *nie dotyczy.*
- 8) Opinia sanitarna OIS w Sanoku-*nie dotyczy.*

Opracowanie inne.

- 1) Kosztorys inwestorski i przedmiar robót z podziałem na branże i działy.
- 2) Specyfikacja techniczna wykonania i odbioru robót budowlano – montażowych.

1.2. *Charakterystyczne parametry określające wielkości obiektu lub zakresu robót budowlanych*

Opis ogólny warunków pracy poletek osadowych na oczyszczalni w Rzepedzi.

Oczyszczalnia ścieków w Rzepedzi wybudowana została na początku lat 60-tych XX wieku. Na obiekcie oczyszczalni w chwili obecnej znajdują się 4 poletka przeznaczone do gromadzenia i

odwadniania osadów ściekowych spuszcanych okresowo z leja osadowego osadnika IMHOFFA. Osady, po otwarciu zasuwy fi 200, doprowadzane są na poszczególne poletka rurą wlotową fi 200 PCW i dalej betonowym kanałem wlewu osadu. Wypływ osadu na poszczególne poletka regulowany jest za pomocą drewnianych przegród wlewu osadu, osadzonych w kątownikach stalowych ścian czołowych poletek. Osady po odwodnieniu na złożu filtracyjnym przekazywane są do utylizacji. Odciek z poletek osadowych kierowany jest do rurami betonowymi na początek układu oczyszczania, tj. do istniejącej studni S5. W stanie istniejącym poletka osadowe Nr III i Nr IV posiadają w pełni funkcjonalne zadaszenie przesuwne pozwalające na usuwanie nagromadzonych na ich powierzchni osadów ściekowych sprzętem mechanicznym. Takiego funkcjonalnego zadaszenia nie posiadają poletka osadowe Nr I i Nr II co znacznie utrudnia racjonalną gospodarkę osadami na ich powierzchni.

Parametry techniczne istniejących poletek :

- powierzchnia 1 poletka 56,24 m²
- powierzchnia zespołu 2 poletek do przykrycia zadaszeniem 112,48 m²

Dokonując końcowej oceny stanu technicznego istniejącej instalacji odwadniania osadów ściekowych należy stwierdzić, że wymaga ona budowy, ostatniego brakującego elementu wyposażenia obiektu, tj. przesuwnego zadaszenia nad poletkami Nr I i Nr II. Podstawą sprawnego funkcjonowania procesu suszenia osadu ściekowego promieniami słonecznymi jest budowa zadaszenia nad poletkami, zabezpieczającego suszony osad przed ponownym nawodnieniem przez wodę deszczową lub śnieg. Zastosowanie zadaszenia przesuwnego umożliwi użytkownikowi obiektu zbieranie osadów z powierzchni dwóch poletek za pomocą sprzętu mechanicznego.

Zakres projektu budowlanego zadaszenia poletek.

W miejscowości Rzepedź na działce o nr ew. 161/3, należy wykonać następujące prace projektowe:

- opracować projekt budowlany konstrukcyjny na budowę przesuwnego zadaszenia,
- zaprojektować sposób przemieszczania się przesuwnych segmentów zadaszenia po szynach stalowych mocowanych do betonowych ścian zewnętrznych poletek osadowych,
- zaprojektować przykrycie poszczególnych segmentów zadaszenia wykonane z plandeki samochodowej,

Zestawienie rzeczowe inwestycji – budowa dwusegmentowego zadaszenia przesuwnego .

- pojedynczy segment o konstrukcji rurowej w części spawanej i skręcanej, o wymiarach szer. 8,2 m, długość 7,2 m, wys. 3 m,
- pokrycie segmentu plandeka samochodowa o pow. 90 m²,
- ilość segmentów przykrywających dwa poletka - 2 kpl.

1.3. Aktualne uwarunkowania wykonania przedmiotu zamówienia.

- opracować dokumentację techniczną konstrukcyjną przesuwnego segmentu zadaszenia,
- segmenty zadaszenia wyposażyć w uchwyty do ich przesuwania,
- pokrycie segmentów plandeką samochodową w kolorze beżowym lub zielonym,
- plandekę należy wyposażyć w osłonowe fartuchy czołowe zabezpieczające przed zaciekaniem deszczu lub śniegu.

Niżej wymieniona działka znajduje się:

– w Wschodnio-beskidzkiego Obszaru Chronionego Krajobrazu .

Miejscowość Rzepedź – 161/3 .

– w *strefie ochrony krajobrazu kulturowego*.

Nie występuje na terenie realizacji przedsięwzięcia,

– w *granicach Głównego Zbiornika Wód Podziemnych* –

Nie występuje na terenie realizacji przedsięwzięcia,

– w *strefie ochrony konserwatorskiej*,

Nie występuje na terenie realizacji przedsięwzięcia,

– w *strefie stanowisk archeologicznych wpisanych do ewidencji zabytków*

Nie występuje na terenie realizacji przedsięwzięcia,

– w *strefie sanitarnej cmentarzy*,

Nie występuje na terenie realizacji przedsięwzięcia,

– w *granicach terenów leśnych i zieleni ekologicznej i ochronnej*,

Nie występuje na terenie realizacji przedsięwzięcia,

– w *strefie narażenia na niebezpieczeństwo powodzi*,

Nie występuje na terenie realizacji przedsięwzięcia.

Techniczne uwarunkowania realizacji przedsięwzięcia.

- a) Dojazd do oczyszczalni ścieków z drogi powiatowej relacji Rzepedź –Turzańsk.
- b) Prace wykonawcze należy prowadzić na czynnym obiekcie oczyszczalni w taki sposób aby nie utrudniać normalnej pracy oczyszczalni ścieków w zakresie gospodarki osadami.
- c) Stare niefunkcjonalne zadaszanie należy zdemontować i przenieść na inny obiekt oczyszczalni ścieków wskazany przez Zamawiającego.

Zasilanie w energię elektryczną.

Zaopatrzenie w energię elektryczną n/N – nie dotyczy realizowanego zadania.

Energia elektryczna do celów budowlanych może być udostępniona dla wykonawcy na warunkach przyłączeniowych określonych przez użytkownika obiektu, tj. GPGK w Komańcy.

1.4. Ogólne właściwości funkcjonalno-użytkowe.

Modernizacja gospodarki osadami ściekowymi na obiekcie oczyszczalni ścieków w Rzepedzi , pozwoli na:

- odciążenie pracowników oczyszczalni od wysoce uciążliwej pracy związanej z ręcznym usuwaniem wysuszonego osadu z poletek.
- przyśpieszenie procesu suszenia osadu ściekowego na obiekcie,
- na obniżenie wysokich kosztów eksploatacji instalacji związanych utylizacją nie-odwodnionych osadów.

1.5. Szczegółowe właściwości funkcjonalno-użytkowe.

a) *Metody wykonania montażu zadaszania nad poletkami osadowymi w Rzepedzi.*

Konstrukcję stalową zadaszania wg opracowanego i zatwierdzonego PT należy zmówić u producenta, np. Firmy KROS-AGRO w Krośnie, lub innego dostawcy. Przed rozpoczęciem montażu segmentów konstrukcji zadaszania należy zamontować na istniejących betonowych ścianach poletek dostarczone przez wykonawcę konstrukcji szyny jezdne. Szyny jezdne montować do betonowych ścian przez spawanie do istniejących marek wykonanych z blach stalowych i uzupełniająco za pomocą kołków rozporowych M-16. Po zmontowaniu konstrukcji zadaszania i dokonanych próbach przemieszczenia należy zamocować plandekę.

c) **Materiały zadaszzenia .**

- konstrukcja spawana z rur stalowych fi 38 x 2,5 mm ocynkowanych ~1000 kg,
- szyny jezdne z profili stalowych ocynkowanych kwadratowych. 50x 50 x 3 mm,
- przykrycie, plandeka samochodową w kolorze beżowym lub zielonym - ~115 m²,

II. Opis wymagań zamawiającego.

2.1. Wymagania zamawiającego w stosunku do przedmiotu zamówienia.

- 2.1.1 Prace demontażowe istniejącego zadaszzenia prowadzić na czynnym obiekcie w taki sposób aby całość zdemontowanej konstrukcji aluminiowej i pokrycia z plandeki dało się wykorzystać ponownie na obiekcie innej oczyszczalni ścieków.
- 2.1.2 Montaż nowych elementów zadaszzenia należy prowadzić w taki sposób aby czas wyłączenia poletek z eksploatacji został skrócony do niezbędnego minimum.
- 2.1.3 Podczas montażu konstrukcji zadaszzenia na poletkach Nr I i Nr II musi być zachowana możliwość spuszczenia osadu nadmiernego z osadnika IMHOFFA na czynne poletka osadowe Nr III i Nr IV.
- 2.1.4 Dowożone na plac budowy elementy konstrukcji stalowej składować na paletach drewnianych a nie bezpośrednio na gruncie.

2.2. Projektowana trwałość obiektów.

- konstrukcja stalowa ocynkowana – 20 lat,
- przykrywająca konstrukcję stalową plandeka – nie mniej niż 8 lat.

2.3 Wymagany zakres prac projektowych.

Wykonawca opracuje dokumentację budowlaną (konstrukcyjną) dla przesuwne go segmentowego zadaszzenia poletek osadowych Nr I i Nr II w Rzepedzi i uzyska pozwolenie na budowę na projektowane zadaszzenie.

Dokumentację budowlaną należy opracować zgodnie z Rozporządzeniem Ministra Infrastruktury z dnia 2 września 2004 r (Dz. U. z 2014r Nr 130, poz. 1389).

Aktualizację mapy sytuacyjno-wysokościowej do celów projektowych dla terenu oczyszczalni należy wykonać w skali 1:500 w wersji wektorowej.

Koszty uzgodnień ponosi Wykonawca.

Dokumentację projektowo-kosztorysową należy wykonać w następujących ilościach:

- 1) Projekt budowlano-konstrukcyjny – w czterech kompletach uzgodnionych + 1 nośnik CD lub DVD.
- 2) Aktualizację map do celów projektowych w niezbędnej ilości egzemplarzy.
- 3) Kosztorys inwestorski – w jednym egzemplarzu + nośnik CD lub DVD.
- 4) Przedmiar robót – w pięciu egzemplarzach + nośnik CD lub DVD.
- 5) Specyfikację techniczną wykonania i odbioru robót budowlanych – w jednym egzemplarzu + nośnik CD lub DVD.

Autor projektu zobowiązany będzie do **bezpłatnego** usuwania zauważonych przez Wykonawcę robót montażowych błędów w dokumentacji w ramach gwarancji i rękojmi z tytułu opracowanego projektu budowlanego.

Gmina Komańcza może wystąpić do autora projektu o sprawowanie nadzoru autorskiego gdyby z przyczyn proceduralnych i formalno – prawnych zachodziła konieczność zmian

w dokumentacji budowlanej na zasadach odrębnej umowy zlecenia. Autor nie może odmówić sprawowania nadzoru autorskiego.

III. Część informacyjna.

3.1. *Zgodność zamierzenia budowlanego z Planem Zagospodarowania Przestrzennego.*

Gmina Komańcza nie posiada aktualnego Planu Zagospodarowania Przestrzennego dla miejscowości Rzepedź.

3.2. *Dysponowanie nieruchomością na cele budowlane.*

Gmina Komańcza jest właścicielem dz. o nr ew. 161/3 w Rzepedzi i nie zachodzi konieczność uzyskiwania odrębnej zgody dysponowania nią na cele budowlane.

3.3. *Warunki opracowania dokumentacji projektowej.*

Wykonawca dokumentacji zobowiązany jest do bieżącego kontaktowania się z przedstawicielami Urzędu Gminy w Komańczy w sprawach ewentualnych odstępstw od przyjętych założeń niniejszego programu ,jak również konsultowania ewentualnych rozwiązań alternatywnych.

3.4. *Warunki zabezpieczenia kolizji z istniejącymi drogami i ciekami oraz uzbrojeniem terenu –nie dotyczy.*

3.5. *Rozwiązania alternatywne.*

Rozwiązaniem alternatywnym dla budowy zadaszenia nad poletkami osadowymi w Rzepedzi jest wywóz mokrego osadu bezpośrednio do zakładu jego utylizacji .

Wywóz mokrego osadu jest kosztowny gdyż jego masa jest ok. 90% większą niż masa osadu wysuszonego. Uwzględniając czynnik kosztowy i krótki czas suszenia osadu należy uznać, że budowa zadaszenia jest działaniem celowym z ekonomicznego punktu widzenia.

IV. Część graficzna

- Orientacja.
- Kopia mapy ewidencji gruntu.
- Załącznik Nr 1 – Lokalizacja poletek osadowych.
- Załącznik Nr 2 – Segment przykrycia poletka osadowego.
- Załącznik Nr 3 – Widok aksonometryczny zadaszenia.

Opracował:

inż. **ANDRZEJ MACIAŚ**
38-500 S A N J O K
ul. Kochanowskiego 30/16, tel. 4630633
Upr. Nr GT-8341/52/77
wyd. Urząd Wojewódzki Krosno

w dokumentacji budowlanej na zasadach odrębnej umowy zlecenia. Autor nie może odmówić sprawowania nadzoru autorskiego.

III. Część informacyjna.

3.1. *Zgodność zamierzenia budowlanego z Planem Zagospodarowania Przestrzennego.*

Gmina Komańcza nie posiada aktualnego Planu Zagospodarowania Przestrzennego dla miejscowości Rzepedź.

3.2. *Dysponowanie nieruchomością na cele budowlane.*

Gmina Komańcza jest właścicielem dz. o nr ew. 161/3 w Rzepedzi i nie zachodzi konieczność uzyskiwania odrębnej zgody dysponowania nią na cele budowlane.

3.3. *Warunki opracowania dokumentacji projektowej.*

Wykonawca dokumentacji zobowiązany jest do bieżącego kontaktowania się z przedstawicielami Urzędu Gminy w Komańczy w sprawach ewentualnych odstępstw od przyjętych założeń niniejszego programu ,jak również konsultowania ewentualnych rozwiązań alternatywnych.

3.4. *Warunki zabezpieczenia kolizji z istniejącymi drogami i ciekami oraz uzbrojeniem terenu –nie dotyczy.*

3.5. *Rozwiązania alternatywne.*

Rozwiązaniem alternatywnym dla budowy zadaszenia nad poletkami osadowymi w Rzepedzi jest wywóz mokrego osadu bezpośrednio do zakładu jego utylizacji .

Wywóz mokrego osadu jest kosztowny gdyż jego masa jest ok. 90% większą niż masa osadu wysuszonego. Uwzględniając czynnik kosztowy i krótki czas suszenia osadu należy uznać , że budowa zadaszenia jest działaniem celowym z ekonomicznego punktu widzenia.

IV. Część graficzna

- Orientacja.
- Kopia mapy ewidencji gruntu.
- Załącznik Nr 1 – Lokalizacja poletek osadowych.
- Załącznik Nr 2 – Segment przykrycia poletka osadowego.
- Załącznik Nr 3 – Widok aksonometryczny zadaszenia.

Opracował:

inż. **ANDRZEJ MACIAŚ**
38-500 SĄNOK
ul. Kochanowskiego 10/13, tel. 4630633
Upr. Nr. GT-8344/52/77
wyd. Urząd Wojewódzki Krosno

STAROSTA SANOCKI
38-500 SANOK, RYNEK 1

Województwo: podkarpackie
Powiat: sanocki
Jednostka ewidencyjna: 181704_2, Komańcza

Nr kancelaryjny: GN-II.6620.10.2865.2018

WYKAZ PODMIOTÓW I DZIAŁEK

Data sporządzenia: 02-07-2018 09:27:26

Obwód ewidencyjny: Rzepedź [Nr 0019]

Osoby: 1

Lp.	Dane osoby fizycznej / instytucji	Jednostka rejestrowa
1	GMINA KOMAŃCZA REGON: 370440755 siedziba: Komańcza 166, 38-543 Komańcza	G158

Działki: 1

Lp.	Nr działki	Arkusz	Jednostka rejestrowa
1	161/3	17	G158

Sporządził(a): Renata Pikor

.....
podpis

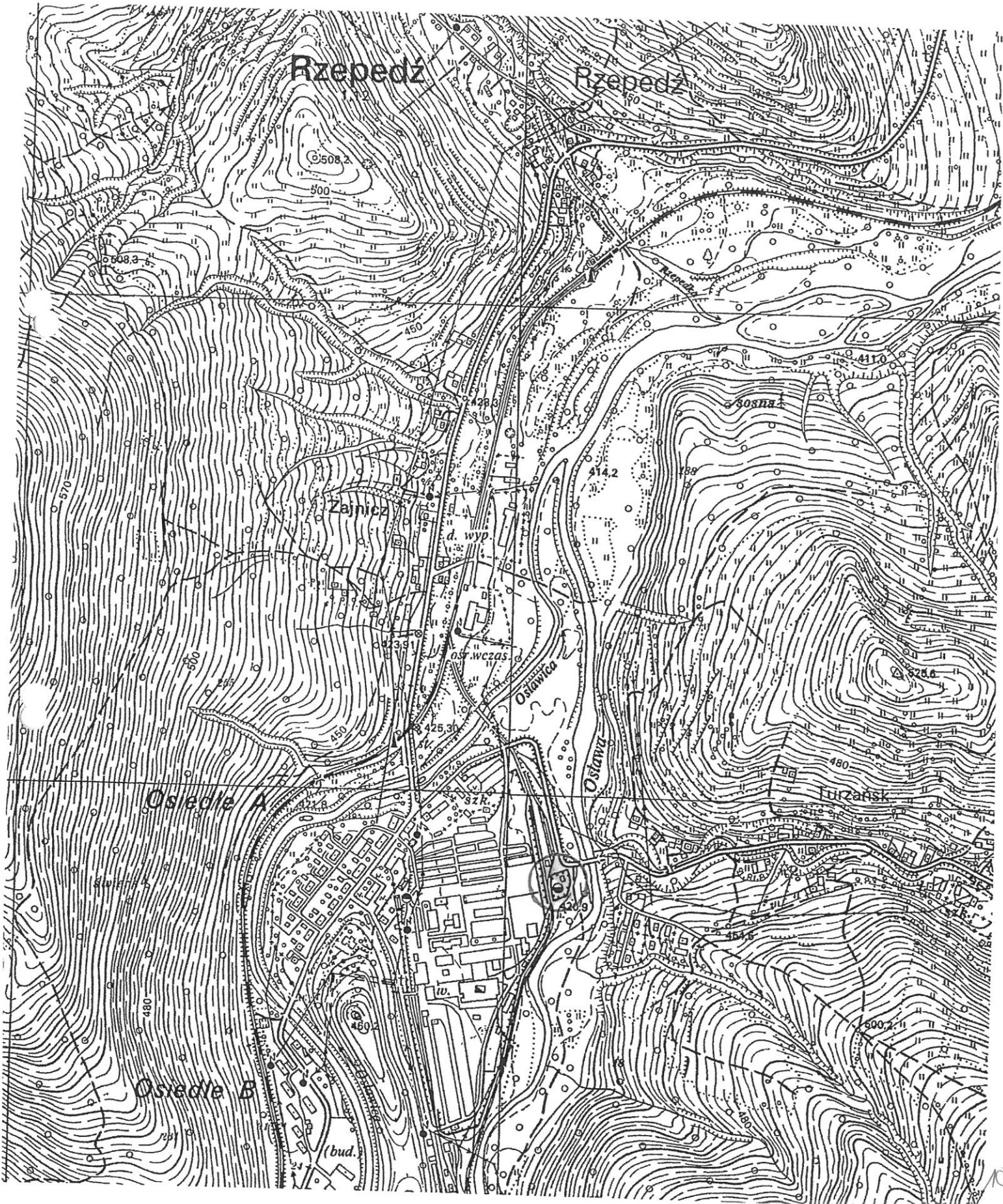
Z up. STAROSTY

Renata Pikor
Inspektor w Wydziale Geodezji
i Gospodarki Nieruchomościami

.....
data i podpis osoby reprezentującej organ

CZEŚĆ GRAFICZNA PROGRAMU

Rzepedź
Orientacja Skala 1 : 10 000
Arkusz mapy 7.110.31 185.432



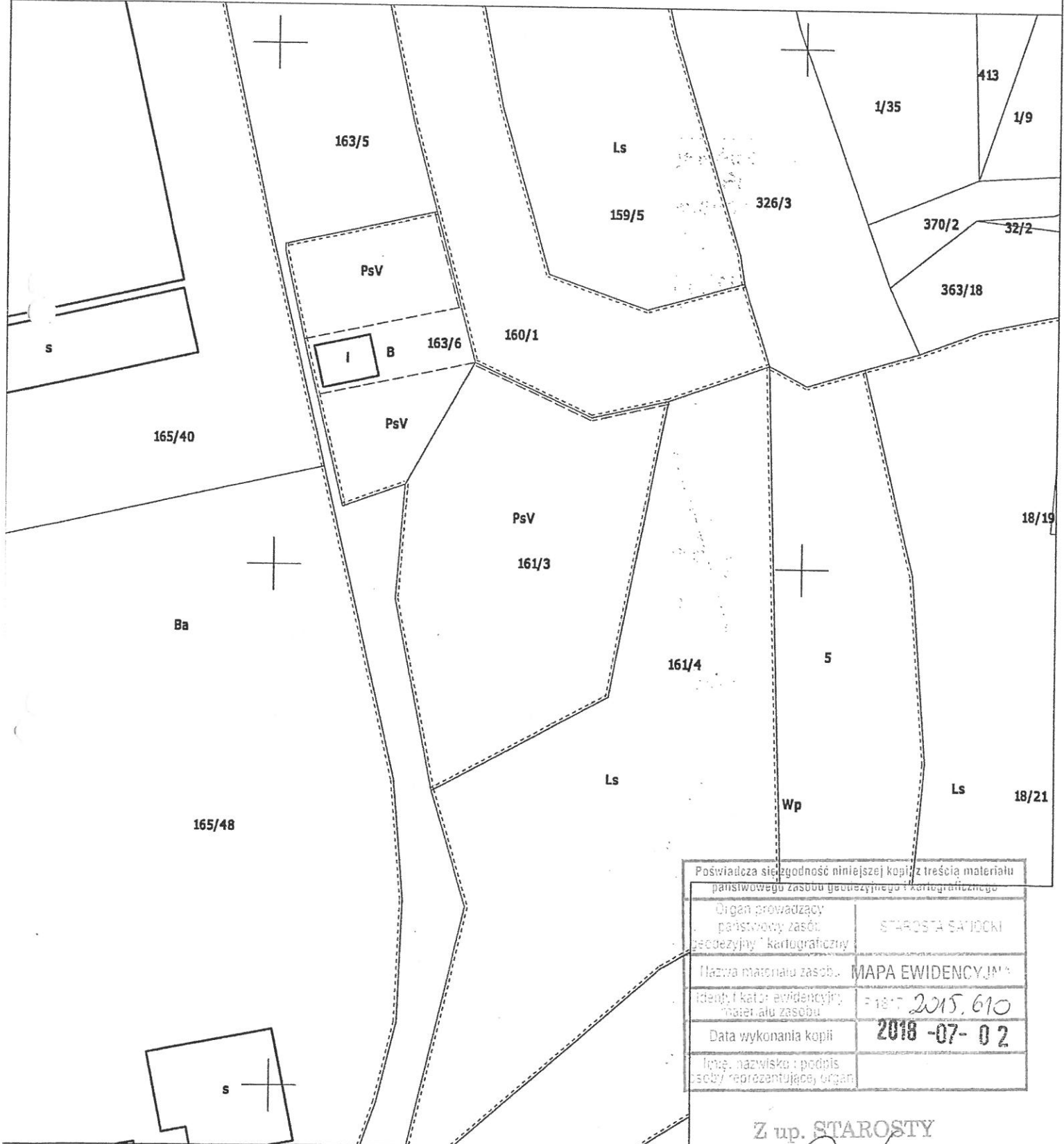
Województwo: podkarpackie
 Powiat: sanocki
 Jednostka ewidencyjna: 181704_2, Komańcza
 Obręb: 0019, Rzepedź

STAROSTA SANOCKI
 33-500 SANOK, Rynek

MAPA EWIDENCJI GRUNTÓW

obr. Rzepedź 0019: dz. 161/3
 Sekcje mapy: 7.110.31.21.2

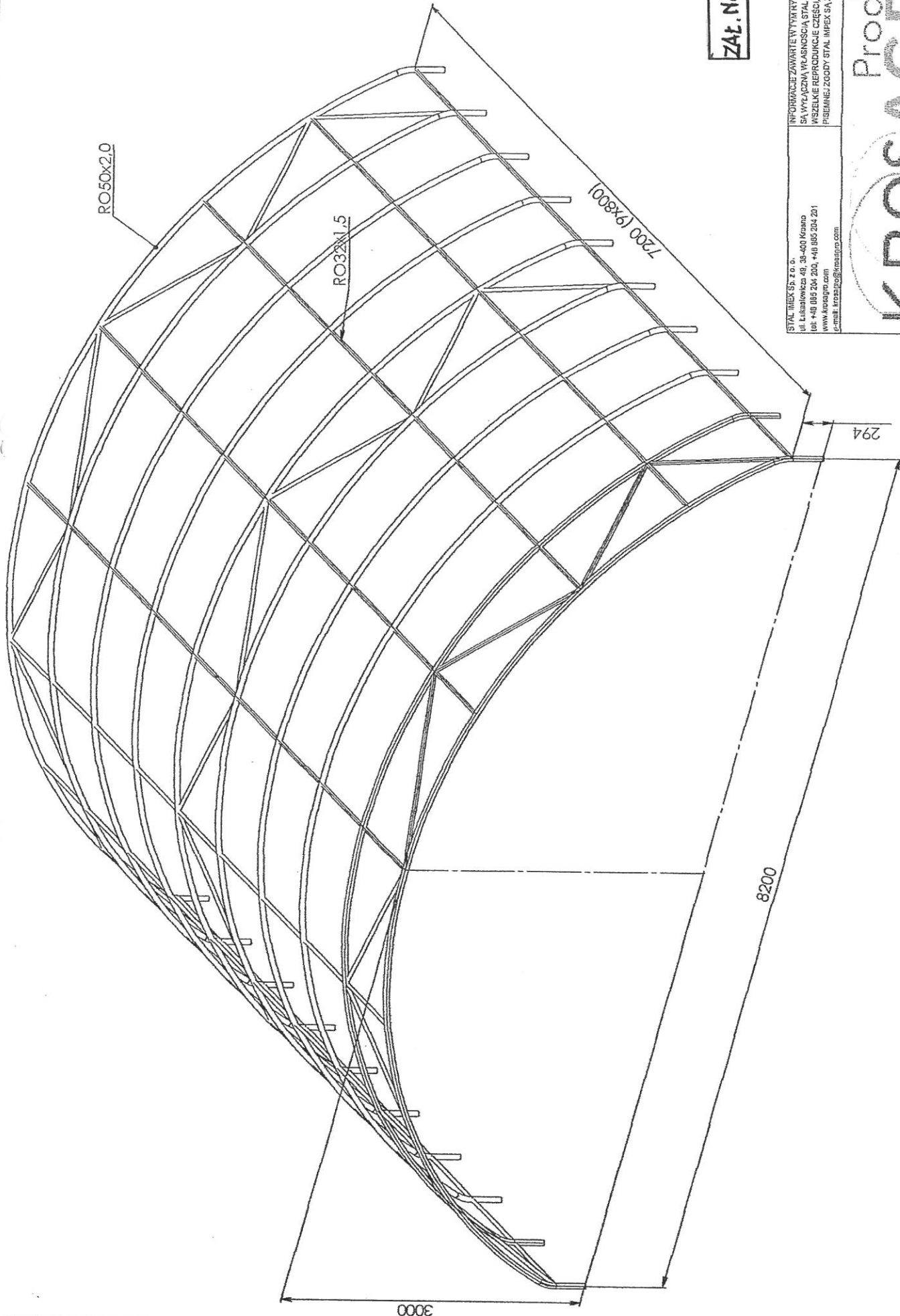
SKALA 1:1000



Poświadczam się zgodność niniejszej kopii z treścią materiału państwowego zasobu geodezyjnego i kartograficznego	
Organ prowadzący państwowy zasób geodezyjny i kartograficzny	STAROSTA SANOCKI
Nazwa materiału zasobu	MAPA EWIDENCYJNA
Identyfikator ewidencyjny materiału zasobu	F 1817 2015.610
Data wykonania kopii	2018-07-02
Imię, nazwisko i podpis osoby reprezentującej organ	

Z up. STAROSTY

Renata Mikor
 Inspektor w Wydziale Geodezji i Gospodarki Nieruchomościami



ZAL. N°2

STAL IMPEX Sp. z o.o.
 ul. Łaskowicka 49, 38-400 Koszów
 tel. +48 085 204 200, +48 085 204 201
 www.krosagro.com
 e-mail: krosagro@krosagro.com

INFORMACJE ZAWARTY W TYTUŁOWIE
 SĄ WYPEŁNIANIE WYKONANIE STAL IMPEX
 WSKAZUJĄCE REPRODUKOWANIE CZĘŚCI, LUB CAŁOŚCI BEZ
 PRZEBIEGU ZGODY STAL IMPEX SA ZAUTORIZOWANE.

KROSAGRO Product

Tytuł:	NG3, 0x8, 2x7, 2	Skala:	1:100	Format:	A3
Nr rysunku:	NG3, 0x8, 2x7, 2	Realizacja:	ISO 128		

**„Modernizacja systemu gospodarki osadami ściekowymi na obiekcie
oczyszczalni w Rzepedzi ”**

Budowa zadaszania przesuwnego nad poletkiem Nr I i Nr II

PRELIMINARZ KOSZTOWY ZADANIA

HARMONOGRAM REALIZACJA ZADANIA pt.

„Modernizacja systemu gospodarki osadami ściekowymi na obiekcie oczyszczalni
w Rzepedzi ”

Budowa zadaszenia nad poletkami Nr I i Nr II

LP	Wyszczególnienie	Ilość miesiące	I	II	III	IV	v	VI	VII	Razem	Ogółem
1	Mapy do celów PT	1	xxx							7 miesiące	8 miesiące
2	Przetarg na oprac. PT budowlanego. zadaszenia	1	xxx								
3	Decyzja o lokalizacji inwestycji celu publicznego.	3	xxx	xxx	xxx						
4	Opracowanie PT budowlanego	1				xxx					
5	Projekty wykonawcze konstrukcyjne	1				xxx					
6	Pozwolenia na budowę	2					xxx	xxx			
7	Kosztorysy i specyfikacje	1				xxx					
Wykonawstwo w terenie											
1	Przetarg na rob. budowlane	2					xxx			3 miesiące	
2	Budowa i odbiory obiektów	3						xxx	xxx		

WÓJT GMINY KOMAŃCZA


dr inż. Roman Bzdęk

INFORMACJA UZUPEŁNIAJĄCA DO KOSZTORYSU I KWALIFIKACJI ZADANIA DO:

„Modernizacji systemu gospodarki osadami na obiekcie oczyszczalni ścieków w Rzepedzi”

WYCENA ZADANIA : Wyceny zadania w zakresie projektowania i prefabrykacji konstrukcji stalowej zadaszenia dokonano w oparciu o prawie identyczne zadanie realizowane na poletkach osadowych Nr III i Nr IV na oczyszczalni w Rzepedzi w latach 2018 - 2019 r. Na poletkach tych zamontowano zadaszenie wyposażone w przesuwną konstrukcję stalową produkowaną przez firmę KROSAGRO w Krośnie. Dla tego zadania opracowano decyzję lokalizacyjną, opracowano projekt konstrukcyjny oraz uzyskano pozwolenie na budowę. Wyceniona budowa przesuwnego zadaszenia nad poletkami Nr I i Nr II będzie przebiegało wg tej samej procedury administracyjnej i zbliżonym poziomie kosztów jak na zadaniu realizowanym wcześniej. W wycenie nowego zadania uwzględniono koszty realizacji zadania już zrealizowanego + wskaźnik inflacji wynikający z upływu czasu.

KWALIFIKACJA ZADANIA: . Zakwalifikowanie budowy zadaszenia nad poletkami osadowymi do modernizacji systemu gospodarki osadami ściekowymi wynika z następujących przesłanek

- 1) Zmodernizowane wcześniej poletka osadowe Nr I i Nr II w zakresie złóż filtracyjnych, ale pozbawione osłony przed opadami atmosferycznymi nie mogą być w pełni wykorzystane do celu jakiego mają służyć, czyli do suszenia osadu ściekowego. W tej strefie klimatycznej (górskiej) w jakiej znajduje się oczyszczalnia z bardzo często występującymi obfitymi opadami deszczu, w/w poletka osadowe wykorzystane są do suszenia osadu w zakresie nie większym niż 50-70 dni w roku.
- 2) Brak zadaszenia nad poletkami powoduje rozwadnianie spuszczonego z osadnika osadu ściekowego przez opady i w konsekwencji przyspieszoną kolmatację warstw filtracyjnych poletek.
- 3) Pozbawiane zadaszenia poletka osadowe to przez analogię można to porównać z „wolno stojącym piecem kaflowym bez komina”. Zapalić w nim można, ale bez ciągu powstającego w brakującym kominie efektywnie eksploatować się go nie da.

Reasumując przedstawione powyżej informacje należy stwierdzić że budowa zadaszenia nad poletkami osadowymi Nr I i Nr II jest integralnym elementem modernizacji systemu gospodarki osadami ściekowymi na obiekcie oczyszczalni w Rzepedzi.

inż. **ANDRZEJ MACIAS**
38-500 S A N O K
ul. Kochanowskiego 30/13, tel. 463063;
Upr. Nr G1 8341/62/7
wyd. Urząd Województwa Krosno